

무카페인 해열·진통제

타세놀[®] 정 500밀리그램

(아세트아미노펜)

※사용 전에 첨부문서를 주의 깊게 읽으시고, 첨부문서를 의약품과 함께 보관하십시오.

【원료약품 및 그 분량】1정 중

유효성분 : 아세트아미노펜(KP) 500mg

첨가제 : 미결정셀룰로오스, 스테아르산마그네슘, 오파드라이흰색(03B28796), 전분글리콜산나트륨, 탈크, 히드록시프로필셀룰로오스

【성상】 흰색의 장방형 필름코팅정

【효능·효과】

1. 주효능·효과

감기로 인한 발열 및 동통(통증), 두통, 신경통, 근육통, 월경통, 염좌통(뺨 통증)

2. 다음 질환에도 사용할 수 있다.

치통, 관절통, 류마티양 동통(통증)

【용법·용량】

만 12세 이상 소아 및 성인:

1회 1~2정씩 1일 3~4회 (4~6시간 마다) 필요시 복용한다.

1일 최대 4그램 (8정)을 초과하여 복용하지 않는다.

이 약은 가능한 최단기간동안 최소 유효용량으로 복용한다.

【사용상의 주의사항】

1. 경고

- 1) 매일 세잔 이상 정기적으로 술을 마시는 사람이 이 약이나 다른 해열진통제를 복용해야 할 경우 반드시 의사 또는 약사와 상의해야 한다. 이러한 사람이 이 약을 복용하면 간손상이 유발될 수 있다.
- 2) 아세트아미노펜을 복용한 환자에서 매우 드물게 급성 전신성 발진성 농포증(급성 전신성 발진성 고름물집증(AGEP), 스티븐스-존슨 증후군(SJS), 독성 표피 괴사용해(TEN)와 같은 중대한 피부 반응이 보고되었고, 이러한 중대한 피부반응은 치명적일 수 있다. 따라서 이러한 중대한 피부반응의 징후에 대하여 환자들에게 충분히 알리고, 이 약 투여 후 피부발진이나 다른 과민반응의 징후가 나타나면 즉시 복용을 중단하도록 하여야 한다.
- 3) 이 약은 아세트아미노펜을 함유하고 있다. 아세트아미노펜으로 1일 최대 용량(4,000mg)을 초과할 경우 간손상을 일으킬 수 있으므로 이 약을 1일 최대 용량(4000mg)을 초과하여 복용하여서는 아니되며, 아세트아미노펜을 포함하는 다른 제품과 함께 복용하여서는 안 된다.

2. 다음과 같은 사람은 이 약을 복용하지 말 것.

- 1) 이 약에 과민증 환자
- 2) 소화성궤양 환자
- 3) 심한 혈액 이상 환자
- 4) 심한 간장애 환자
- 5) 심한 신장(콩팥)장애 환자
- 6) 심한 심장기능저하 환자
- 7) 아스피린 천식(비스테로이드성 소염(항염)제에 의한 천식발작 유발) 또는 그 병력이 있는 환자
- 8) 다음의 약물을 복용한 환자 : 바르비탈계 약물, 삼환계 항우울제
- 9) 알코올을 복용한 사람

3. 다음과 같은 사람은 이 약을 복용하기 전에 의사, 치과 의사, 약사와 상의 할 것.

- 1) 간장애 또는 그 병력이 있는 환자
- 2) 신장(콩팥)장애 또는 그 병력이 있는 환자
- 3) 소화성궤양의 병력이 있는 환자
- 4) 혈액이상 또는 그 병력이 있는 환자
- 5) 출혈경향이 있는 환자(혈소판기능 이상이 나타날 수 있다.)
- 6) 심장기능 이상이 있는 환자
- 7) 과민증의 병력이 있는 환자
- 8) 기관지 천식 환자
- 9) 고령자(노인)
- 10) 임부 또는 수유부
- 11) 와파린을 장기복용하는 환자
- 12) 다음의 약물을 복용한 환자 : 리튬, 치아짓게 이노제

4. 다음과 같을 경우 이 약의 복용을 즉각 중지하고 의사, 치과 의사, 약사와 상의할 것. 상담시 가능한 한 이 첨부문서를 소지할 것

- 1) 속: 속, 아나필락시양 증상 (과민성유사증상 : 호흡곤란, 온몸이 붉어짐, 혈관부기, 두드러기 등), 천식 발작
- 2) 혈액: 혈소판 감소, 과립구감소, 용혈성(적혈구 파괴성)빈혈, 메트헤모글로빈혈증, 혈소판기능 저하(출

혈시간 연장), 청색증

- 3) 과민증: 과민증상(얼굴부기, 호흡곤란, 땀이 남, 저혈압, 속)
- 4) 소화기: 구역, 구토, 식욕부진, 장기복용시 위장출혈, 소화성궤양, 천공(궤림) 등의 위장관계 이상반응
- 5) 피부: 발진, 알레르기 반응, 피부점막안 증후군(스티븐스-존슨 증후군), 중독성표피괴사용해(리엘 증후군)
- 6) 기타: 장기투여시 만성간괴사, 급성췌장(이자)염, 만성간염, 신장(콩팥)독성
- 7) 과량투여: 간장, 신장(콩팥), 심근의 괴사
- 8) 이 약에 대해 시판 후 조사에서 보고된 추가적 이상반응은 아래 표와 같다. 발현빈도는 매우 흔히 $\geq 1/10$, 흔히 $\geq 1/100$ 및 $< 1/10$, 흔하지 않게 $\geq 1/1,000$ 및 $< 1/100$, 드물게 $\geq 1/10,000$ 및 $< 1/1,000$, 매우 드물게 $< 1/10,000$ 이다.

※ 표. 자발적 보고율로부터 추정된 빈도에 따른 이 약의 시판후 경험에서 밝혀진 이상반응

면역계 장애 매우 드물게 : 아나필락시스 반응, 과민증 피부 및 피하(피부밑)조직 장애 매우 드물게 : 두드러기, 소양성(가려움) 발진, 발진
--

9) 국내 부작용 보고자료의 분석·평가에 따라 다음의 이상반응을 추가한다.

● 간담도계: AST 상승, ALT 상승 ● 피부: 고정발진

5. 기타 이 약을 복용시 주의할 사항

1) 일반적주의

- (1) 과민증상을 예측하기 위해 충분한 상담을 받아야 한다.
- (2) 소염(항염)진통제에 의한 치료는 원인요법이 아닌 대증요법(증상별로 치료하는 방법)이다.
- (3) 만성질환에 사용하는 경우에는 다음 사항을 고려한다.
 - 가. 장기복용하는 경우 정기적인 임상검사(요검사, 혈액검사, 간기능검사 등)를 받고 이상이 있을 경우 감량(줄임), 복용중지 등의 적절한 조치를 해야 한다.
 - 나. 약물요법 이외의 치료법도 고려한다.
- (4) 급성질환에 사용하는 경우에는 다음 사항을 고려한다.
 - 가. 급성통증 및 발열의 정도를 고려하여 복용한다.
 - 나. 원칙적으로 동일한 약물의 장기복용은 피한다.
 - 다. 원인요법이 있는 경우에는 실시한다.
- (5) 소아 및 고령자(노인)는 최소 필요량을 복용하고 이상반응에 유의한다. 과도한 체온강하, 허탈, 사지냉각 등이 나타날 수 있으므로, 특히 고열을 수반하는 소아 및 고령자(노인) 또는 소모성 질환 환자의 경우 복용 후의 상태를 충분히 살펴야 한다.
- (6) 다른 소염(항염)진통제와 함께 복용하는 것은 피한다.
- (7) 의사 또는 약사의 지시없이 통증에 10일 이상(성인) 또는 5일 이상(소아) 복용하지 않고 발열에 3일 이상 복용하지 않는다. 통증이나 발열 증상이 지속되거나 악화될 경우, 또는 새로운 증상이 나타날 경우 의사 또는 약사와 상의한다.
- (8) 이 약 복용시 감염증은 겉으로 나타나지 않게 할 수 있으므로 감염증이 합병된 환자의 경우에 의사 처방에 따라 적절한 항균제를 함께 복용해야 한다.

2) 과량투여시의 처치

이 약을 과량복용시 어떠한 명백한 증상이나 징후가 없더라도 신속하게 의학적 처치를 받아야 한다. 10~12시간 이내에 N-아세틸시스테인 정맥주사를 투여받거나 메치오닌을 경구복용하여 간을 보호해야 한다.

6. 저장상의 주의사항

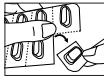
- 1) 밀폐용기, 실온(1~30℃)보관
- 2) 어린이의 손이 닿지 않는 곳에 보관한다.
- 3) 의약품용 원래의 용기에서 꺼내어 다른 용기에 보관하는 것은 의약품의 오용(잘못 사용)에 따른 사고발생이나 의약품 품질 저하의 원인이 될 수 있으므로 원래의 용기에 넣고 꼭 닫아 보관한다.

【저장방법】 밀폐용기, 실온보관(1-30℃)

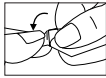
【포장단위】 10정/PTP

- ※ 첨부문서에 기재되지 않은 부작용이 나타날 경우 의사나 약사 또는 한국의약품안전관리원(<http://www.drugsafe.or.kr>) 또는 의약품유해사례보고에 알려도록 하십시오.
- ※ 온라인의약품도서관(<http://drug.mfds.gov.kr>) 의약품 정보 참조
- ※ 만일, 구입시 사용기한이 경과되었거나 변질, 변패 또는 오염되었거나 손상된 제품이 발견된 경우에는 약국 개설자 및 의약품 판매업자에 한하여 교환해 드립니다.

안전용기 개봉방법



1. 절제선에 따라서 표기된 복용량을 잘리냅니다.



2. 접합하지 않은 부분을 아래쪽으로 눌러서 호일과 분리시킵니다.



3. 분리된 호일의 끝부분을 잡고 호일을 벗겨냅니다.



4. 벗겨낸 호일 안에서 약을 꺼냅니다.

※ 호일을 벗긴후에는 바로 복용하시고, 개봉한 상태로 보관하지 마십시오.

제조·판매
부광약품주식회사
경기도 안산시 단원구 능안로 47

국민 건강을 위해 꾸준히 노력해 온 저희 부광약품은 소비자의 편의를 위해 부광약품이 통화료를 부담하는 소비자상담실을 운영하고 있습니다. 제품 문의 및 궁금하신 사항이 있으시면 지금 전화해 주십시오.

☘ 소비자 상담실 : TEL 080-933-2233
<http://www.bukwang.co.kr>

※ 이 첨부문서 작성일자(2018년 05월 25일)이후 변경된 내용은 홈페이지에서 확인할 수 있습니다.